

T E I L N E H M E R S T U D I E

S.W.A.B. - Team

Juli - September 2020

K U C A Ø U

K U hlenkasper-C onstult:Analysen-Z äten-Umfragen

info@kucadu.de | www.kucadu.de

Prof. Dr. Torben Kuhlenkasper

24. September 2020

2 Wie zufrieden sind die Teilnehmer?

Der Fragebogen wurde nach den ersten Auswertungen von Februar bis Mai 2020 leicht verändert und enthält insgesamt erneut zehn Einschätzungen der Teilnehmer zur Zufriedenheit mit verschiedenen Eigenschaften der Schulungen vom S.W.A.B.-Team. Bei Frage Nr. 1 auf der Vorderseite des Fragebogens wurde jeweils um eine subjektive Einschätzung von neun ausgewählten Eigenschaften der Schulungen gebeten. Bei Frage Nr. 7 auf der Rückseite wurde nach der subjektiven Gesamtzufriedenheit gefragt. Die Antworten sollten jeweils auf einer Likert-Skala von 1 (ganz und gar unzufrieden) bis 10 (ganz und gar zufrieden) abgegeben werden. Die Teilnehmer hatten auch die Möglichkeit, die Kategorie *Keine Angabe* auszuwählen. Diese Antworten werden bei der jeweiligen Analyse nicht berücksichtigt.

Bei Frage Nr. 7 zur Gesamtzufriedenheit ergibt sich ein Mittelwert von

9.1.

Der ohnehin schon hohe Wert von 8.9 in der letzten Auswertung konnte somit sogar noch ein wenig gesteigert werden. Die Teilnehmer sind insgesamt mit den Schulungen erneut sehr zufrieden. Der Mittelwert von 9.1 kann mit der Schulnote *sehr gut* gleichgesetzt werden. Abbildung 2 zeigt die Verteilung der Antworten zur Gesamtzufriedenheit.

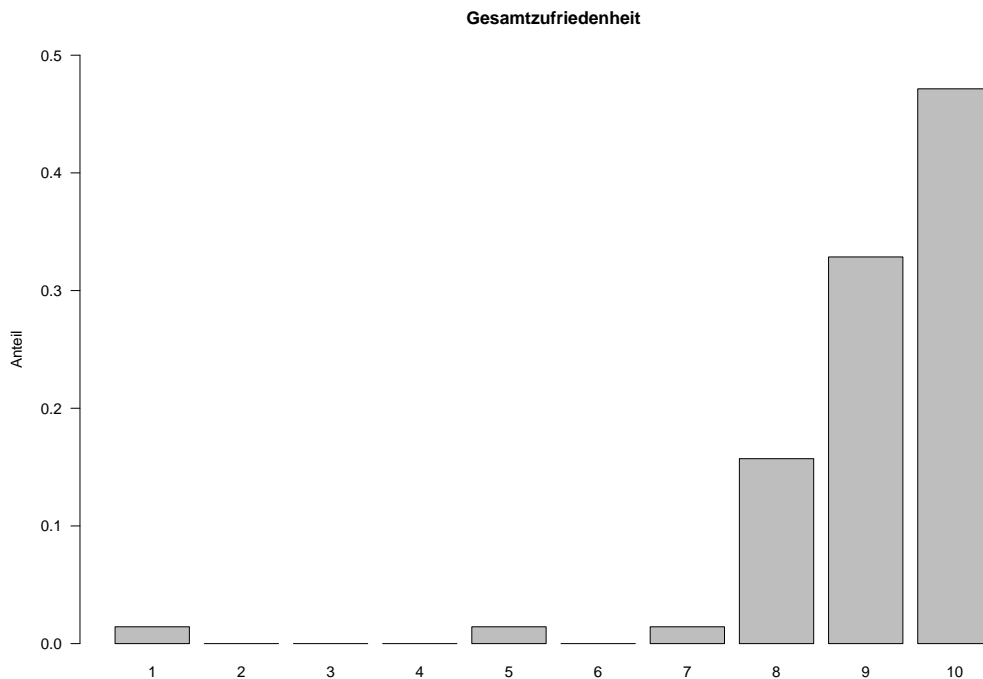


Abbildung 2: Wie zufrieden sind Sie insgesamt mit dieser Schulung vom S.W.A.B. - Team?

Die große Mehrheit der Teilnehmer bewertet die Schulungen insgesamt mit einem Wert von 8 oder höher. Lediglich eine Person hat die Schulung am 08. September 2020 (Weiterbildung BKrFQG) mit

dem niedrigsten Wert 1 bewertet. Dieser Wert kann als sog. *statistischer Ausreißer* angesehen werden. Einen zusätzlichen eigenen Kommentar hat diese Person auf dem Fragebogen nicht vermerkt.

Diese hohe Gesamtzufriedenheit gilt für alle Gruppen von Teilnehmern sowie für beide Dozenten: So gibt es erneut keinen Unterschied zwischen Männern und Frauen und auch keinen Unterschied zwischen Teilnehmern unterschiedlichen Alters. Ebenfalls unterscheiden sich die Teilnehmer bei der Gesamtzufriedenheit nicht signifikant bei den unterschiedlichen Schulungen. Auf sehr hohem Niveau gibt es nun auch keinen signifikanten Unterschied bei der Gesamtbewertung je nach Dozent: Am besten bewertet wurde hier die gemeinsame Schulung am 19. September mit einem sehr hohen Wert von 9.4. Olaf kommt bei der Gesamtzufriedenheit auf einen Wert von 9.10 und Lukas auf einen Wert von 9.04. Dieser Unterschied ist aber - wie gesagt - nicht signifikant.

Tabelle 1 zeigt, wie viele Teilnehmer an den einzelnen Schulungsterminen teilgenommen haben und wie diese Schulungen insgesamt bewertet wurden (Frage 7.).

Datum der Schulung	Dozent	Schulung	Anzahl Teilnehmer	Gesamtzufriedenheit
04. Juli 2020	Olaf	Digitaler Tacho	9	8.8
13. Juli 2020	Olaf	Weiterbildung BKrFQG	9	8.6
14. Juli 2020	Olaf	Weiterbildung BKrFQG	9	9.6
08. September 2020	Lukas	Weiterbildung BKrFQG	9	8.3
09. September 2020	Lukas	Weiterbildung BKrFQG	9	9.4
10. September 2020	Lukas	Weiterbildung BKrFQG	7	9.4
12. September 2020	Olaf	Staplerschein	11	9.4
19. September 2020	Lukas & Olaf	ECO-Trainig	7	9.4

Tabelle 1: Teilnehmeranzahl je Schulung

Für die angebotenen neun Kategorien zur Zufriedenheit unter Frage 1. zeigt Tabelle 2 die Mittelwerte der jeweiligen Kategorien in absteigender Reihenfolge für alle Teilnehmer.

Während alle neun Kategorien sehr hohe Zufriedenheitswerte aufweisen, fällt auf, dass die persönlichen Eigenschaften der beiden Dozenten (Auftreten und Kompetenz) erneut am besten beurteilt werden. Von den 70 Teilnehmern hat niemand angegeben, dass er die Schulung aus eigener Tasche bezahlt hat. Somit wird die Kategorie *Preis-Leistungs-Verhältnis* in Tabelle 2 nicht aufgeführt.

Tabelle 2 zeigt *nur* die mittleren Zufriedenheiten für alle Teilnehmer. Hier gibt es jedoch z.T. Unterschiede in der Beurteilung, je nach Gruppe. Teilnehmer von Inhouse-Schulungen sind mit dem zur Verfügung stehenden Schulungsraum deutlich unzufriedener als Teilnehmer, die den Schulungsraum des S.W.A.B.-Teams besucht haben: 7.7 zu 8.9. Auch die Verpflegung wurde im Raum des S.W.A.B.-Teams mit 9.2 deutlich besser bewertet als bei Inhouse-Schulungen: 6.5. Da im untersuchten Zeitraum deutlich mehr Teilnehmer an Inhouse-Schulungen teilgenommen haben, liegt der Wert hier insgesamt nur bei 6.9. Bei den Schulungen zur Weiterbildung nach BKrFQG wurde die Verpflegung sogar nur mit 5.3 bewertet.